



Prifysgol
Abertawe
Swansea
University

Llawlyfr Academaidd

Ymchwil Ôl-raddedig

Trosolwg o reoliadau, polisiau a gweithdrefnau academaidd y Brifysgol sy'n gysylltiedig â'ch astudiaethau.

Mae gwybodaeth sy'n benodol i Gyfadranau/Ysgolion ar gael yn eich Cyfadran/Ysgol

Croeso i Brifysgol Abertawe



Cenhadaeth y Brifysgol

Sefydlwyd Prifysgol Abertawe ym 1920; mae wedi'i lleoli ar ddau gampws erbyn hyn ac mae'n rhoi myfyrwyr wrth wraidd ei gweledigaeth ar gyfer y dyfodol.

Nod y Brifysgol yw:

- Darparu profiad eithriadol i fyfyrwyr.
- Sicrhau bod ein haddysgu o'r safon uchaf a'i fod yn cynhyrchu graddedigion sy'n barod i fynd i fyd gwaith neu i barhau â'u hastudiaethau.
- Darparu amgylchedd ymchwil rhagorol, gydag ymchwil sy'n arwain y byd, yn gydweithredol yn fyd-eang ac yn cael ei gydnabod yn rhyngwladol
- Defnyddio ei chryfder ym maes ymchwil, ei chysylltiadau â diwydiant, a'i chyrhaeddiad byd-eang i ysgogi twf economaidd, meithrin ffyniant, cyfoethogi bywyd cymunedol a diwylliannol Cymru, ac i gyfrannu at iechyd, hamdden, a lles ei dinasyddion.



Mae'n bleser mawr gennyf estyn croeso cynnes i chi i'n cymuned ddysgu fywiog ac amrywiol yma ym Mhrifysgol Abertawe.

Gobeithio'n fawr y byddwch yn mwynhau eich amser gyda ni ac y bydd eich profiad yn un cyfoethog a gwobrwyol a fydd yn eich cefnogi i gyflawni eich potensial academaidd, personol a phroffesiynol yn llawn.

Yr Athro Paul Boyle,
Is-ganghellor

Croeso

Gan Undeb Myfyrwyr Prifysgol Abertawe (UMPA)



SWANSEA
UNIVERSITY
STUDENTS'
UNION

UNDEB
MYFYRWYR
PRIFYSGOL
ABERTAW

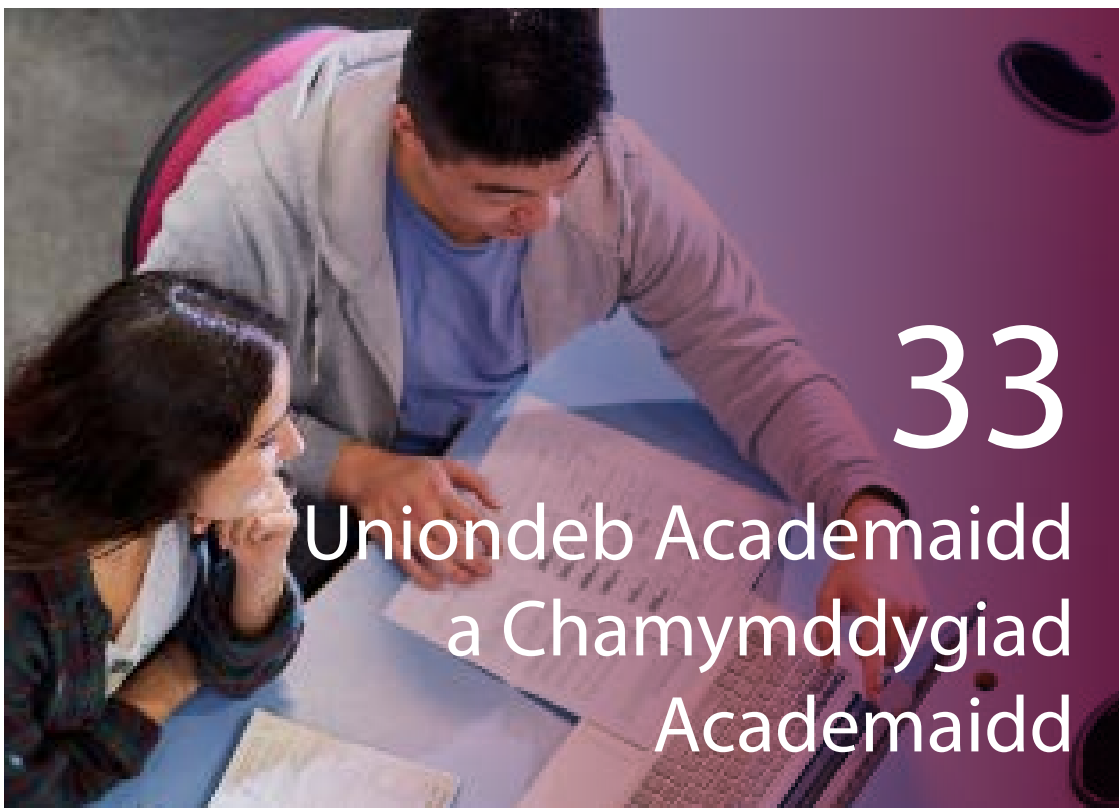
Croeso gan Undeb Abertawe! Ni yw llais pob myfyriwr ym Mhrifysgol Abertawe. Rydym yn gweithio ar draws campysau'r Bae a Singleton, mae gennym siop, far ac rydym yn cynnal dros 280 o ddigwyddiadau i fyfyrwyr bob blwyddyn.

Ein prif flaenoriaeth yw sicrhau bod myfyrwyr Prifysgol Abertawe yn cael yr amser gorau yn y Brifysgol; er mwyn gwneud hyn, rydym yn gweithio gyda'r Brifysgol ar eich lles, eich addysg a'ch profiad pob dydd i sicrhau eich bod yn cael y profiad gorau posib.

Dyma beth sydd gennym i'w gynnig:

- Adloniant a digwyddiadau ar y campysau ac oddi allan, gan gynnwys Wythnos y Glas, Dawns yr Haf a Varsity
- Dros 120 o gymdeithasau a 50 o glybiau chwaraeon
- Canolfan Cyngor a Chymorth annibynnol - yn cwmpasu popeth o landlordiaid amheus i anghydfodau academiaidd
- Cynrychioli myfyrwyr yn y Brifysgol - o'n 300 o gynrychiolwyr pwnc i'n fîm o dros 17 o swyddogion rhan-amser - rydym yn sicrhau bod eich llais yn cael ei glywed.





33

Uniondeb Academaidd
a Chamymddygiad
Academaidd



27

Polisi Amgylchiadau
Esgusodol



13

Cyfranogiad



13

Goruchwyliaeth



33

Cyfeirnod



30

Apeliadau
Academaidd

Croeso gan

Undeb Myfyrwyr Prifysgol Abertawe (UMPA)



LLYWYDD
Pablo Josiah
president@swansea-union.co.uk



SWYDDOG CYMDEITHASAU A GWASANAETHAU
Ronnie Kowalska
societiesandservicesofficer@swansea-union.co.uk



SWYDDOG LLES
Abigail Egwuatu
welfareofficer@swansea-union.co.uk



SWYDDOG ADDYSG
Michelle Okpalla
educationofficer@swansea-union.co.uk



SWYDDOG CHWARAEON
Megan Chagger
sportsofficer@swansea-union.co.uk



SWYDDOG MATERION CYMRU
Maccsen Davies
welshaffairsofficer@swansea-union.co.uk

Gweithio mewn Partneriaeth

Mae Prifysgol Abertawe yn ymrwymedig i weithio mewn partneriaeth â myfyrwyr er mwyn gwella'r profiad myfyrwyr yn barhaus. Yn seiliedig ar yr egwyddorion a nodir yn y **Siarter Myfyrwyr**, mae'r Brifysgol bob amser yn ceisio gweithio ar y cyd â myfyrwyr ac Undeb y Myfyrwyr. Mae hyn yn eich galluogi i gymryd rhan weithredol ym mhob agwedd ar eich profiad dysgu.

Fel partner cyfartal yn y dysgu, mae'n bwysig i'r Brifysgol fod gennych chi'r cyfle i gymryd rhan yn y modd y caiff y Brifysgol ei gweithredu er mwyn helpu ei datblygiad yn y dyfodol a sicrhau profiad dysgu ac astudio rhagorol i fyfyrwyr. Mae hefyd wedi ymrwymo i roi cyfleoedd i chi wella eich cyflogadwyedd a chymryd rhan mewn gweithgareddau allgyrsiol, a fydd yn cefnogi eich datblygiad personol.

Mae yna sawl ffordd y gallwch chi gymryd rhan ym mhrosesau'r Brifysgol, ac mae cyfleoedd a mentrau newydd, a phrosiectau dan arweiniad myfyrwyr, yn cael eu datblygu'n gyson. O fewn eich Cyfadran neu'ch Ysgol, cefnogir yr ethos bartneriaeth hon trwy'r strwythurau canlynol:

Penodi Cynrychiolwyr Pwnc a Chyfadrn neu Ysgol

Aelodaeth Cynrychiolwyr Myfyrwyr ar y Pwyllgorau Cyfadran neu Ysgol canlynol:

- Fforwm Myfyrwyr-Staff
- Byrddau Astudiaethau meysydd pwnc
- Pwyllgor Dysgu ac Addysgu

Hefyd ar Bwyllgorau ar lefel y Brifysgol, megis:

- Y Pwyllgor Ymchwil Ôl-raddedig;
- Y Pwyllgor Partneriaethau ac Ymgysylltu â Myfyrwyr
- Y Pwyllgor Dysgu, Addysgu ac Ansawdd
- Y Bwrdd Rheoliadau ac Achosion Academaidd
- Y Pwyllgor Cymeradwyo Rhaglenni

Annog myfyrwyr i roi adborth a chymryd rhan yn arolygon allweddol y Brifysgol:

- Arolwg Profiad Myfyrwyr Ymchwil Ôl-raddedig

Cynrychiolaeth Myfyrwyr

Mae cynrychiolwyr myfyrwyr yno i fod yn bont rhyngoch chi a'r Brifysgol ac i gynrychioli Llais y Myfyrwyr ar bob lefel yn y Sefydliad.

Mae'r system cynrychiolwyr myfyrwyr yn cael ei chydlynu trwy bartneriaeth rhwng Undeb y Myfyrwyr a'r Brifysgol ac yn eich helpu i gymryd perchnogaeth weithredol ar eich profiad dysgu, i ddarparu adborth adeiladol ac i wneud gwahaniaeth i'r ffordd y caiff eich cyrsiau a'ch adrannau eu cynnal. Mae cynrychiolwyr myfyrwyr ar gyfer pob blwyddyn o bob rhaglen neu set o raglenni cysylltiedig yn ogystal â chynrychiolydd Cyfadran neu Ysgol ar gyfer myfyrwyr ymchwil ôl-raddedig.

Bydd Cynrychiolwyr Myfyrwyr yn monitro materion academaidd sy'n cael eu codi mewn cyfarfodydd allweddol penodol trwy gydol y flwyddyn ac yn rhoi gwybod i chi am unrhyw gamau gweithredu.

Dylai pob myfyrwr wybod pwy yw'ch cynrychiolydd; os nad ydych chi'n gwybod, edrychwch ar y rhestr yn www.swansea-union.co.uk/voice/eduzone/reps neu cysylltwch â'r [Cydlynydd Llais Myfyrwyr](#). Os nad oes cynrychiolydd i'w gael, gallech ystyried cynnig eich hun ar gyfer y swydd. Ewch i [Barth Addysg](#) Undeb y Myfyrwyr i gael gwybod sut i wneud hyn.

Dylai cynrychiolwyr fod ar gael i'r myfyrwyr y maent yn eu cynrychioli i helpu gydag unrhyw faterion sy'n codi. Bydd Cynrychiolwyr Myfyrwyr yn casglu adborth gennych mewn sawl ffordd, gan gynnwys cyfarfodydd - felly cadwch lygad amdanynt! Gellir anfon unrhyw faterion yr hoffech iddynt gael sylw at y cynrychiolydd, ac efallai y bydd yn gallu cynnig arweiniad neu ddatrys y broblem y tu allan i gyfarfodydd.



Dechrau Arni



- Dysgwch sut i gofrestru ar eich cwrs a'r modiwlau a ddewiswyd gennych, a'r trefniadau sefydlu yn eich adran.
- Ewch i [MyUniHub](#) am gymorth gyda benthyciadau a ffioedd, ffurflenni eithrio treth y cyngor, ymholiadau fisa.
- Porwch trwy'n [gwybodaeth cyrraedd](#) a digwyddiadau'r wythnos groeso ar gyfer myfyrwyr newydd.



- Mae angen ichi wirio eich cyfrif e-bost yn y Brifysgol bob dydd, i sicrhau na fyddwch yn colli unrhyw wybodaeth bwysig.
- Gallwch fewngofnodi i'ch cyfrif e-bost drwy fewngofnodi i [MyUni](#).



- Gwnewch yn siwr bod eich cofnod myfyriwr yn gyfredol bob amser, fel bod y Brifysgol yn gallu cysylltu â chi
- Gallwch chi wneud hyn trwy gofnodi unrhyw newidiadau yn eich [Cofnod ar y Fewnrwyd](#) - gwybodaeth academaidd (e.e. rhaglen a modiwlau) a manylion personol (e.e. proffil a manylion cysylltu)
- Rhowch wybod i'ch Cyfadran neu'ch Ysgol am unrhyw newidiadau cyn gynted ag y bo modd.
- Cewch raglen sefydlu lawn yn eich [Cyfadran neu Ysgol](#).
- Gosodwch eich cyfrif [Canvas](#).
- Trefnwch gyfarfod â'ch goruchwyliwr a chytuno ar gynllun i gadarnhau eich ymgeisiaeth o fewn y tri mis cyntaf.



- [Dyddiadau tymhorau a semestrau](#)
- Sicrhewch eich bod yn gwybod beth yw dyddiadau allweddol eich rhaglenni, gan gynnwys cyfnod byrraf a hiraf eich ymgeisiaeth, ac unrhyw gerrig milltir pwysig a osodir gan eich Cyfadran neu Ysgol.
- Rhowch ychydig o amser i ddysgu am ddull arholi eich traethawd ymchwil wedi ichi ei gyflwyno, a sut y bydd hyn yn effeithio ar eich statws myfyriwr.



- Os ydych chi eisiau mwy o gyfleoedd i gymdeithasu â myfyrwyr ymchwil eraill, ymunwch â [Chymdeithas Ymchwil Ôl-raddedig Undeb y Myfyrwyr](#); cymerwch olwg ar eu gwefan Undeb neu ymunwch â'u [grŵp Facebook](#).



- Dysgwch am y gwasanaethau cymorth i fyfyrwyr sydd ar gael ar draws y Brifysgol a chysylltiadau defnyddiol eraill, fel y feddygfa a'r ddeintyddfa, Bywyd Campws a Swyddfa Wybodaeth eich Cyfadran neu Ysgol.



- Sicrhewch eich bod chi'n ymgyswngiwr â Chanllawiau Coronafeirws Prifysgol Abertawe er mwyn dysgu am y newidiadau a gyflwynwyd ar gyfer dysgu ac addysgu a bywyd ar y campws o ganlyniad i'r pandemig.

Llawlyfr Academaidd - Ymchwil Ôl-raddedig

Cyfadranau

CLICIWCH I FYND I DUDALEN WE EICH CYFADRAN AM RAGOR O
WYBODAETH:

**Cyfadran y Dyniaethau a'r Gwyddorau
Cymdeithasol**

**Y Gyfadran Meddygaeth, Iechyd a
Gwyddor Bywyd**

Y Gyfadran Gwyddoniaeth a Pheirianeg

Y Coleg



Cyflwyniad

Dyma Lawlyfr Academaidd y Brifysgol sy'n rhoi trosolwg i chi o rai o reoliadau, polisiâu a gweithdrefnau academaidd y Brifysgol sy'n berthnasol i chi a'ch astudiaethau. Mae'r fersiwn lawn ar gael ar-lein yn y [Rheoliadau Academaidd](#).

Fe'ch cyngorir i gyfeirio at y llawlyfr hwn i gael gwybodaeth bwysig a all eich cynorthwyo trwy gydol eich astudiaethau ac ar adegau pan fydd angen cefnogaeth academaidd arnoch.

Byddwch hefyd yn cael gwybodaeth gan eich Cyfadran neu'ch Ysgol sy'n ymwneud yn fwy penodol â'r cwrs rydych chi'n ei astudio, gan gynnwys eich amserlen, trefniadau a meini prawf asesu, gwybodaeth am fodiwlau, gweithgareddau allgyrsiol a'r holl fanylion cyswllt perthnasol.

Llywio

Hyperddolenni:

Mae'r llawlyfr hwn yn cynnwys Hyperddolenni i'ch galluogi chi i neidio at y wybodaeth sydd ei hangen arnoch. Cliciwch ar unrhyw destun glas sydd wedi'i danlinellu i gael rhagor o wybodaeth.

Chwilio:

Er mwyn eich helpu i ddod o hyd i'r hyn yr ydych yn chwilio amdano, mae modd chwilio o fewn y ddogfen hon.

Defnyddwyr Microsoft: Gwasgwch fysellau "Ctrl" ac "F" i agor y bar chwilio.

Defnyddwyr Apple Mac: Gwasgwch fysellau "Command" ac "F" i agor y bar chwilio.

Gallwch ddefnyddio'r cyfleuster chwilio trwy deipio [allweddair](#).

Cymorth Ychwanegol

Angen Cymorth?

Os na allwch ddod o hyd i'r wybodaeth sydd ei hangen arnoch, cysylltwch â Swyddfa Ymchwil Ôl-raddedig eich Cyfadran neu'ch Ysgol neu yn [MyUniHub](#).

Saesneg

Mae'r llawlyfr hwn ar gael yn Saesneg.

Peidiwch ag argraffu'r llawlyfr hwn os nad oes gwir angen.



Cynnwys



Cyfathrebu

- Edrych ar eich negeseuon e-bost
- Cael eich canlyniadau
- Cadw'ch cofnod myfyriwr yn gyfredol



Cymorth gyda'ch ymchwil

- Polisi goruchwyliaeth
- Cyfranogiad
- Gwasanaethau Cymorth i Fyfyryr



Eich Ymchwil

- Dilyniant a Chwblhau
- Cyflwyno'r Traethawd Ymchwil
- Cyflwyno yn Gymraeg
- Arholiad
- Hyfforddiant Ymchwil Ôl-raddedig
- Cyflogadwyedd
- Graddio
- Gweithio ochr yn ochr â'ch Ymchwil



Rhywbeth wedi amharu ar eich astudiaethau?

- Polisi Amgylchiadau Esgusodol
- Gohirio, Estyniadau neu Drosglwyddo
- Cywirdeb Marciau a Gyhoeddwyd
- Apeliadau Academaidd



Ymddygiad a Chwynion

- Disgwyliadau ac Ymddygiad Da - Siarter Myfyryr
- Polisiâu Cyffuriau ac Alcohol
- Urddas wrth Weithio ac Astudio (Atal Aflonyddu)
- Gweithdrefnau Disgyblu
- Gweithdrefn Cwynion
- Adolygiad Terfynol
- Addasrwydd i Ymarfer/Astudio



Uniondeb Academaidd a Chamymddygiad Academaidd

- Beth yw Uniondeb Academaidd?
- Beth yw Chamymddygiad Academaidd?
- Beth sy'n digwydd os caf fy nghyhuddo o Gamymddygiad Academaidd?
- Sut gallaf osgoi Chamymddygiad Academaidd?



Iechyd a Diogelwch

- Gwasanaethau Iechyd
- Diogelwch



Diogelu Data

- Y Rheoliad Cyffredinol ar Ddiogelu Data (GDPR)
- Cydymffurfiaeth yn y Brifysgol
- Eich gwybodaeth bersonol





Cyfathrebu

E-bost

Mae angen ichi edrych ar eich cyfrif e-bost Outlook yn y Brifysgol bob dydd i sicrhau na fyddwch yn colli unrhyw wybodaeth bwysig gan y Brifysgol sy'n ymwneud â'ch astudiaethau.

- Mae cyfeiriad eich e-bost Outlook yn y Brifysgol yn cynnwys eich rhif adnabod myfyriwr chwe digid, er enghraifft: 123456@abertawe.ac.uk
- Gallwch wirio'ch negeseuon e-bost trwy'r rhyngwyd trwy fewngofnodi i **[MyUni](#)**.
- Bydd angen i chi newid eich cyfrinair rhagosodedig wrth fewngofnodi am y tro cyntaf ac fe'ch anogir i gofrestru am ddilysiad amlffactor i sicrhau bod eich data'n parhau i fod yn ddiogel.

Cael gwybod eich canlyniadau:

Mae Gwasanaethau Academaidd yn cyhoeddi gwybodaeth dilyniant i fyfyrwyr yn electronig. Mae'r wybodaeth ynghylch y canlyniad yn cael ei chyhoeddi ar-lein ar eich cyfrif myfyriwr personol ar y fewnwyd.



Cadw cysylltiad:

Gwnewch yn siŵr bod eich cofnod myfyriwr yn gyfredol bob amser, fel bod y Brifysgol yn gallu cysylltu â chi.

Gallwch chi wneud hyn trwy:

- Gofnodi unrhyw newidiadau i'ch manylion academaidd a phersonol ar eich cofnod Fewnwyd, a
- Rhoi gwybod i'ch Cyfadran neu Ysgol cyn gynted ag y bo modd.

Cyfeiriwch at y **[Rheoliadau Academaidd](#)** am ragor o wybodaeth yn ymwneud â'ch **cyfrifoldebau myfyriwr** mewn perthynas â'ch cofnod myfyriwr a chyfathrebu.





Cymorth gyda'ch ymchwil

Dylech ddisgwyl derbyn cymorth priodol a digonol gan eich Cyfadran neu'ch Ysgol trwy gydol eich taith fel myfyriwr, yn y meysydd canlynol:

- Arweiniad Academaidd
- Cymorth ar gyfer Cynllunio Datblygiad Personol
- Arweiniad ar ddod o hyd i help gyda Materion Personol (sy'n effeithio ar eich lles, eich presenoldeb a'ch cynnydd trwy'r Brifysgol)

Goruchwyliaeth

Bydd tîm goruchwyliaeth yn cael ei neilltuo i chi er mwyn darparu cyngor a chyfarwyddyd rheolaidd i chi yn ysod eich cyfnod fel myfyriwr ymchwil cofrestredig. Bydd gennych o leiaf ddau oruchwyliaeth; eich Goruchwyliaeth Cyntaf fel rheol fydd eich prif gyswllt trwy gydol eich taith ymchwil myfyriwr a bydd gan y person hwn gyfrifoldeb cyffredinol dros eich goruchwyliaeth academaidd; rôl eich Goruchwyliaeth Eilaidd yw ymddwyn fel eich cyswllt cyntaf os na fydd eich Goruchwyliaeth Cyntaf ar gael, neu mewn achos o anghytuno rhyngoch chi a'ch Goruchwyliaeth Cyntaf.

Bydd un o'ch goruchwyliaethwyr, fel rheol eich Goruchwyliaeth Cyntaf, yn ymddwyn fel Cyfarwyddwr Astudiaethau, a bydd gan yr unigolyn hwn brif gyfrifoldeb dros eich cefnogi chi ar lefel fugeiliol a'r arolygaeth weinyddol o'ch ymgeisiaeth.

Cynhelir o leiaf bedwar cyfarfod goruchwyliaeth/dilyniant ffurfiol rhyngoch chi a'ch goruchwyliaethwr bob blwyddyn a chaiff dau ohonynt eu hadrodd i'r Bwrdd Dilyniant a Dyfarnu Ôl-raddedig. Cynhelir y pedwar cyfarfod hyn dan y system RMS gan y myfyriwr a'r goruchwyliaethwr. Ar ben hynny, trefnir cyfarfodydd gwirio cyfranogiad mewn ymchwil misol rhwng y cyfarfodydd goruchwyliaeth, cynnydd a Chadarnhau Ymgeisyddiaeth y cânt eu cofnodi ar y system RMS gan eich goruchwyliaethwr.

Cyfeiriwch at y [Canllaw Goruchwyliaeth Ymchwil](#) am ragor o wybodaeth.

Monitro Cyfranogiad

Pam mae fy nghyfranogiad yn cael ei fonitro?

Mae'n ofynnol i'r Brifysgol fonitro'ch cyfranogiad am nifer o resymau.

- Os ydych chi'n cael unrhyw anawsterau, gellir nodi'r rhain yn gynt a chynnig y gefnogaeth briodol i'ch helpu i ddod drostynt.
- Dangoswyd bod eich cynorthwyo i gyfranogi yn eich astudiaethau yn arwain at fwy o fyfyrwyr yn cwblhau eu cwrs, gan gyflawni gwell canlyniadau a chyflogaeth.
- Mae gan y Brifysgol ddyletswydd gyfreithiol i fonitro cyfranogiad myfyrwyr ac i adrodd i noddwyr allanol e.e. Cwmni Benthyciadau Myfyrwyr.

Cyfeiriwch at [Boslisi Monitro Cyfranogiad Myfyrwyr Ymchwil](#) am ragor o wybodaeth.



Cymorth gyda'ch astudiaethau

'Rwy'n fyfyrwr rhyngwladol... sut mae fy nghyfranogiad yn effeithio ar fy fisa Llwybr Myfyriwr (Haen 4 gynt)?'

Mae'n ofynnol dan y gyfraith fod y Brifysgol yn monitro eich cyfranogiad, yn unol â rheoliadau Fisâu a Mewnfudo y DU (UKVI) a'r rheolau sy'n sail i fewnfudo i'r Deyrnas Unedig.

Mewn achosion o gyfranogiad anfodddhaol, fel y penderfynwyd gan y Brifysgol, daw myfyriwr Llwybr Myfyriwr (Haen 4 gynt) yn destun y broses uwchgyfeirio fel y nodwyd dan adran 4 [Polisi Monitro Cyfranogiad ar gyfer Myfyrwr Llwybr Myfyriwr \(Haen 4 gynt\)](#), Myfyrwr a Noddir. Gweinyddir hyn yn ganolog gan Wasanaethau Cydymffurfiaeth Myfyrwr.

Beth yw 'sesiwn ddysgu a drefnwyd'?

Mae [Datganiad Cyfranogiad](#) y Brifysgol yn dweud y disgwylir i chi fynychu'r holl Sesiynau Dysgu a Drefnwyd, gan gynnwys, ond heb fod yn gyfyngedig i:

- Ddarlithoedd
- Seminarau
- Grwpiau Astudio
- Sesiynau Ymarferol
- Dosbarthiadau Enghreifftiol

- Tiwtorialau
- Arholiadau
- Cyfarfodydd Goruchwyllo
- Lleoliadau Diwydiannol
- Teithiau Maes

Sicrhewch eich bod yn ymwybodol o ofynion presenoldeb ychwanegol yn eich Cyfadran neu'ch Ysgol a gofynion cyrff allanol megis:

- Cyrff Proffesiynol
- Asiantaethau'r Llywodraeth/ariannu
- Gofynion UKVI

Beth os na allaf gymryd rhan yn fy astudiaethau?

Rhowch wybod i'ch Cyfadran neu Ysgol!

Os byddwch chi'n absennol am gyfnod o amser, gall eich Cyfadran/Ysgol ofyn i chi gyflwyno cais am absenoldeb astudio dros dro gan gynnwys esboniad am eich absenoldeb.

Cysylltwch â'ch Cyfadran/Ysgol am ragor o wybodaeth.

Os bydd effaith helaeth ar eich astudiaethau, fel arfer fe'ch cynghorir i [ohirio'ch astudiaethau](#) yn lle hynny.



Cefnogaeth gyda'ch astudiaethau

Cyfranogiad Anfoddhaol

Os na wnewch chi hysbysu eich Cyfadran neu'ch Ysgol pan na allwch gymryd rhan yn eich astudiaethau, efallai y bydd eich Cyfadran neu'ch Ysgol yn pryderu a byddant yn cysylltu â chi yn unol â [phroses uwchgyfeirio](#) y Brifysgol.

Mae "cyfranogiad anfoddhaol" yn cynnwys, ond nid yw'n gyfyngedig i:

- methu'n fynych neu'n barhaus â chyfranogi mewn sesiynau dysgu wyneb yn wyneb neu rithwir a amserlennwyd ac adnoddau dysgu ar-lein dros gyfnod heb roi rheswm boddhaol a/neu
- fethu mynd i gyfweiliad a amserlennwyd gydag aelod o staff academaidd/gwasanaeth proffesiynol, yn enwedig pan fo'r cyfweiliad hwnnw ynghylch diffyg cyfranogiad a/neu gynnydd academaidd

Gallai hyn arwain at eich tynnu'n ôl o'ch rhaglen. Os bydd hyn yn digwydd, gallwch chi ofyn am adolygiad o'r penderfyniad hwn. Gweler y [Polisi Monitro Presenoldeb i Fyfyrwyr a Addysgir](#) am ragor o wybodaeth.



Cymorth gyda'ch astudiaethau

Swyddfa Wybodaeth eich Cyfadran neu'ch Ysgol

Os oes angen unrhyw wybodaeth neu gyngor arnoch chi, mae **Swyddfa Wybodaeth eich Cyfadran neu'ch Ysgol** yno i'ch helpu chi.

Os na allwch ddod o hyd i'r ateb sydd ei angen arnoch yn eich Cyfadran neu'ch Ysgol, mae **MyUniHub** a **Chanolfan Gyngori Undeb y Myfyrwyr** hefyd ar gael i'ch cynorthwyo chi.



Campws Singleton:

Abaty Singleton, Bloc y Stablau

Campws y Bae:

Canolfan Wybodaeth y Tŵr

Oriau agor:

Llun-lau, 08:30-17:30

Gwener, 08:30-17:00

Ffôn: 01792 606000

E-bost: myunihub@abertawe.ac.uk

Gwe: myuni.swan.ac.uk/cy

Mae MyUniHub yn dod â nifer o Wasanaethau Proffesiynol rheng flaen y Brifysgol at ei gilydd i ddarparu desg wybodaeth ganolog un-stop, neu Hyb, ar gampysau Singleton a'r Bae. Nod y Canolfannau hyn yw cynnig gwybodaeth, cyngor ac arweiniad dibynadwy a chyson, a dyma'r lle cyntaf y dylech droi ato gydag unrhyw anhawster y gallech ddod ar ei draws yn ystod eich gyrfa academaidd. Os nad ydych chi'n siŵr i bwy y dylech ofyn, gofynnwch i'r Hyb!

Gall MyUniHub gynorthwyo gydag amrywiaeth o ymholiadau personol ac academaidd yn y meysydd canlynol:

- Cofrestru
- Talu ffioedd dysgu a llety
- Eithrio rhag Treth y Cyngor
- Cadarnhau Statws Myfyriwr
- Cofnodion Myfyrwyr
- Polisiâu a Gweithdrefnau Academaidd, gan gynnwys Camymddwyn Academaidd a Monitro Presenoldeb
- Apeliadau, Cwynion a Disgyblu
- Atodiadau Diploma
- Adroddiad Cyflawniad Addysg Uwch (HEAR)
- Gohirio neu Dynnu Allan o Astudiaethau

- Trawsgrifiadau
- Estyniadau Fisa Materion cydymffurfio myfyrwyr rhyngwladol, gan gynnwys casglu cardiau BRP, estyn fisâu a chofrestru gyda'r heddlu.

Meithrinfa

Mae Meithrinfa Undeb y Myfyrwyr yn darparu gofal plant fforddiadwy, safon uchel i blant o 3 mis oed hyd at 8 mlwydd oed. Mae ein staff proffesiynol ac ymroddgar yn sicrhau amgylchedd cyfeillgar a symbylol i blant.

Ffôn: +44(0)1792 513 151

E-bost: nursery@swansea-union.co.uk

Gwe: www.swansea-union.co.uk/support/nursery/aboutus



Ble galla i gael help gyda...?

Bywyd Campws

Llawr Gwaelod, Adeilad Keir Hardie

Gwe: www.swansea.ac.uk/cy/astudio/adran-gwasanaethau-cymorth-i-fyfyrrwyr/bywydcampws/

Mae **BywydCampws** yn darparu cyngor, arweiniad a gwybodaeth er mwyn cynnig cefnogaeth broffesiynol i fyfyrwyr trwy gydol eu profiad Prifysgol, yn y meysydd canlynol:

Rhyngwladol

Mae **Rhyngwladol@BywydCampws** yn darparu gwybodaeth, cyngor a chymorth ar faterion nad ydynt yn academaidd i'r holl ymgeiswyr, myfyrwyr, aelodau staff, ymwelwyr â'r Brifysgol, trigolion y DU sy'n lleiafrifoedd ethnig a'u dibynyddion. Mae'r meysydd cyngori cyffredin yn cynnwys estyniadau mewnfudo a fisa'r DU, caledi ariannol, rheoliadau cyflogaeth a dibynyddion.

Gwe: www.swansea.ac.uk/international-campuslife/

Mae'r Llawlyfr Myfyrwyr Rhyngwladol yn cael ei gynhyrchu bob blwyddyn a'i anfon at ddarpar fyfyrwyr.

Arian

Mae **Arian@BywydCampws** yn darparu gwybodaeth, cyngor ac arweiniad ar gyllid myfyrwyr, rheoli arian a chymorth ariannol.

Gwe: www.swansea.ac.uk/cy/arian-bywydcampws/

Llesiant

Mae **Llesiant@BywydCampws** yma i roi cyngor a chymorth ymarferol i chi ar nifer o faterion llesiant gwahanol y gallech eu hwynebu yn ystod eich amser ym Mhrifysgol Abertawe.

Gwe: www.swansea.ac.uk/cy/llesiant/

Y Dreth Gyngor

Mae pob myfyriwr Ymchwil Ôl-raddedig amser llawn wedi'i eithrio rhag talu'r dreth gyngor drwy gydol cyfnod ei ymgeisiaeth. Mae gennym hefyd drefniant disgresiwn gyda chynghorau lleol sy'n caniatáu i'r Brifysgol eithrio myfyrwyr amser llawn yn ystod y cyfnod y byddant yn ysgrifennu fersiwn terfynol.

Fodd bynnag, dylech fod yn ymwybodol fod eich ymgeisiaeth yn dod i ben pan fyddwch yn cyflwyno eich traethawd ymchwil. Wedi hynny, ni fyddwch yn cael eich ystyried yn fyfyrwr amser llawn, sy'n golygu y gall eich eithriad rhag y dreth gyngor ddod i ben.

Canolfan Gyngori Undeb y Myfyrwyr

Mae Undeb Myfyrwyr Prifysgol Abertawe yn cynnig cyngor a chynrychiolaeth ar faterion academaidd a chysylltiedig â gwaith, gan gynnwys:

- Cyfryngu gyda goruchwylwyr/darlithwyr
- Anghydfodau academaidd
- Llên-ladrad
- Cydgnllwynio
- Camymddygiad Academaidd

Campws Singleton:

Llawr Gwaelod (mynedfa'r gorllewin), Adeilad Fulton

Campws y Bae:

UM, Y Twyni

Ffôn: +44 (0)1792 295821

E-bost: advice@swansea-union.co.uk

Gwe: www.swansea-union.co.uk/support/adviceandsupport/



Ble galla i gael help gyda...?

Gwasanaethau Lles

Llawr Gwaelod, Llety Horton

Gwe: www.swansea.ac.uk/cy/lles/

Mae Gwasanaethau Llesiant yn darparu cymorth i fyfyrwyr sy'n dioddef problemau sy'n deillio o faterion seicolegol, emosiynol neu iechyd meddwl; ac mae'n darparu opsiynau ar gyfer cefnogaeth.

Y Swyddfa Anableddau

Canolfan Asesu, Estyniad Grove, Adeilad Grove, ar agor trwy apwyntiad, wedi'i drefnu trwy [MyUniHub](#).

Gwe: www.swansea.ac.uk/cy/anableddau

Mae'r Swyddfa Anableddau'n darparu ac yn cydlynu cymorth i fyfyrwyr ag anableddau, cyflyrau meddygol ac anawsterau dysgu penodol.

Canolfan Asesu Prifysgol Abertawe

Estyniad Adeilad Grove

Gwe: www.swansea.ac.uk/cy/lma

Gwasanaeth asesu ar gyfer myfyrwyr anabl sy'n gymwys ar gyfer Lwfans Myfyrwyr Anabl (DSA).

Gwasanaethau Llyfrgell a Gwasanaethau Gwybodaeth a Systemau (GGS)

[Llyfrgell Parc Singleton -](#)

[Allwedd Map 5 a 7](#)

[Llyfrgell y Bae - Allwedd Map 5](#)

Mae Gwasanaethau Gwybodaeth a Systemau (GGS) yn cefnogi gweithgareddau ymchwil, dysgu, addysgu a gweinyddol myfyrwyr a staff ar draws y Brifysgol.

Y Ganolfan Llwyddiant Academaidd

Parc Singleton; Bloc y Stablau ar agor Llun-Gwener, 9am-5pm

Gwe: <https://myuni.swansea.ac.uk/cy/llwyddiant-academaidd/>

Mae'r Ganolfan Llwyddiant

Academaidd yma i'ch helpu i ddatblygu eich sgiliau astudio academaidd a gwireddu eich potensial llawn, beth bynnag eich lefel, eich cefndir neu'ch iaith gyntaf. Rydym yn gweithio'n agos gyda Chyfadranau ac Ysgolion a gwasanaethau cymorth eraill er mwyn darparu rhaglen gyflawn o ddsbarthiadau sgiliau academaidd ac apwyntiadau un i un cyfrinachol ym mhob

disgyblaeth academaidd.

Dylech chi fynychu ein cyrsiau, ein gweithdai, a'n tiwtorialau un i un er mwyn:

- Gwella eich sgiliau ysgrifennu
- Datblygu eich gallu i feddwl yn feirniadol
- Rheoli eich amser yn well
- Gloywi eich sgiliau mathemateg
- Adeiladu eich gwybodaeth ystadegol
- Gwella eich sgiliau digidol
- Hogi eich sgiliau cyfathrebu
- Dysgu am sut i osgoi llên-ladrad

Os oes gennych chi Anhawster Dysgu Penodol (SpLD), anabledd, cyflwr iechyd meddwl neu gyflwr meddygol, mae gan y Ganolfan Llwyddiant Academaidd **Diwtoriaid Arbenigol** er mwyn cefnogi eich dysgu.





Eich Astudiaethau

Eich Ymchwil

Mae Gradd Ymchwil Ôl-raddedig yn darparu cyfle gwerth chweil i chi ddefnyddio'r sgiliau yr ydych wedi'u hennill hyd yn hyn yn eich addysg i ymgymryd ag ymchwil helaeth o fewn maes pwnc sydd o ddiddordeb i chi, a thrwy hynny cyfrannu rhywbeth gwreiddiol at y byd ymchwil.

Eich Cwrs - Ceir Rheoliadau Academaidd ar gyfer Dilyniant a Dyfarnu i sicrhau safonau academaidd ar gyfer eich cwrs a'r dyfarniad yr ydych yn ei ennill. Mae'r rheoliadau hefyd yn sicrhau bod yr holl fyfyrwyr yn cael eu trin yn deg.

Mae'n bwysig eich bod yn ymgysfarwyddo â'r math o Radd Ymchwil yr ydych wedi'ch cofrestru arni. Mae'r rheoliadau sy'n gysylltiedig â'r holl Raddau Ymchwil ar gael yn y [Rheoliadau Gradd Ymchwil](#).

PhD (ac Estynedig), PhD drwy Waith Cyhoeddedig, MD, MD drwy Waith Cyhoeddedig, Doethuriaeth Broffesiynol ac Uwch Ddoethuriaeth

MPhil, Mrs, MA/MSc/LLM drwy Ymchwil

Ymchwil Ymweld a Chyfnewid, Graddau Doethuriaeth ar y cyd, Rhaglen Hyfforddi Ddoethurol

Graddau Ymchwil Ôl-raddedig

[Doethur Athroniaeth \(PhD\)](#)

[Meistr Athroniaeth \(MPhil\)](#)

[Doethuriaeth Broffesiynol](#)

[PhD \(Cyfnod Astudio Estynedig\)](#)

[Meistr Ymchwil \(MRes\)](#)

[Doethur Meddygaeth \(MD\)](#)

[Doethur Athroniaeth \(PhD\) drwy Waith Cyhoeddedig](#)

[Uwch Ddoethur](#)

[MA/MSc/LLM drwy Ymchwil](#)

[Myfyrwyr Ymchwil Ymweld a Chyfnewid Cymdeithion Ymchwil](#)

[Rheoliadau Fframwaith i Raddau](#)

[Doethuriaeth ar y cyd](#)

[MD drwy Waith Cyhoeddedig](#)

[Rhaglen Hyfforddi Ddoethurol -](#)

[PhD Integredig \(1+3\)](#)



Eich Astudiaethau

Dilyniant a Chwblhau Gradd

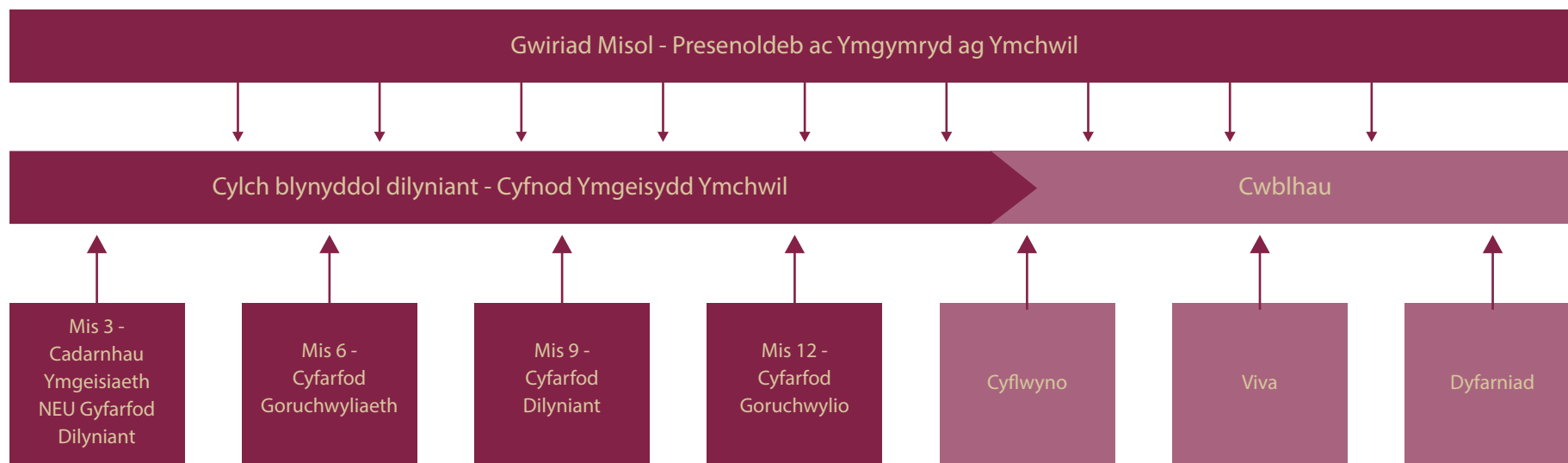
Yn ystod eich gradd, mae'n ofynnol i chi gysylltu â'ch goruchwyliwr yn fisol i nodi presenoldeb a gwaith a wnaed ar ymchwil, a mynychu cyfarfodydd ffurfiol goruchwyliaeth a dilyniant gyda'ch goruchwylwyr bob hyn a hyn yn ystod y flwyddyn dilyniant a'r cam cwblhau. Mae'n ofynnol i'ch goruchwyliwr a chi gofnodi canlyniadau eich dilyniant, a fydd yn cynnwys cofnod o bob un o'r cyfarfodydd hyn a gweithredoedd cytunedig. Mae'r camau dilyniant a chwblhau fel a ganlyn:

Disgwylir i'ch Ymgysiaeth gael ei chadarnhau cyn pen tri mis o'ch cofrestriad. Yn ystod y tri mis cyntaf hyn, disgwylir i chi greu cynllun ymchwil a chrynodeb prosiect, ac ystyried, lle bo hynny'n briodol, holl oblygiadau moesegol posibl eich ymchwil. Yn y cam hwn hefyd bydd eich anghenion hyfforddiant yn cael eu hasesu, a chyn belled â phosibl, argaeledd y cyfleusterau a'r adnoddau sydd eu hangen arnoch i gwblhau eich prosiect ymchwil. Unwaith bydd Cadarnhad yr Ymgysiaeth wedi'i gwblhau gennych chi a'ch goruchwyliwr, bydd un o'r tri chanlyniad canlynol yn cael ei gofnodi ar y system ar-lein:

- Ymgysiaeth yn cael ei Chadarnhau
- Gohirio am dri mis
- Gofynnol i dynnu'n ôl

Cadarnhad yr Ymgysiaeth yw'r asesiad ffurfiol cyntaf o'ch dilyniant.

Gallwch, mewn amgylchiadau eithriadol, wneud cais am estyniad o'ch Cadarnhad Ymgysiaeth o dri mis (gweler y **Canllaw Monitro Cynnydd**). Sylwer, ar ôl cwblhau'r Cadarnhad o'r Ymgysiaeth, ni chaniateir i chi newid eich pwnc ymchwil yn sylweddol.



Eich Astudiaethau

Cam Dilyniant/Cyfnod Ymchwil dan Oruchwyliaeth

Yn ystod y cyfnod cyntaf hwn, byddwch yn ymgymryd â phrif ran eich ymchwil ac yn llunio'r traethawd ymchwil ysgrifenedig, wedi i chi wneud adolygiad llenyddol cynhwysfawr a chwblhau'r hyfforddiant angenrheidiol. Yn ystod y cyfnod hwn y byddwch yn derbyn yr oruchwyliaeth fwyaf.

I gwblhau'r cyfnod hwn yn llwyddiannus, bydd rhaid i chi fodloni'r meini prawf dilyniant. Bydd yr ail asesiad ffurfiol o'ch dilyniant yn adroddiad dilyniant, all gynnwys un o'r canlynol:

- Cynnydd Boddhaol
- Achos i Bryderu
- Trosglwyddo i PhD/Doethuriaeth
- Trosglwyddo i Mphil/Meistr Athroniaeth
- Trosglwyddo i Feistr Ymchwil (MRes)
- Trosglwyddo i Feistr drwy Ymchwil (MA/MSc/LLM drwy Ymchwil)
- Gorfod Tynnu'n Ôl
- Myfyriwr yn Tynnu'n Ôl o'i (g)wirfodd
- Wedi'i gyflwyno/Wedi'i ailgyflwyno

Mae'n bwysig eich bod yn glynu at fframwaith y Brifysgol ar gyfer **moeseg ac uniondeb ymchwil** trwy gydol eich ymchwil.

Y Cam Cwblhau

Erbyn hyn, mae'r gwaith ymchwil wedi'i gwblhau ac mae drafft wedi'i baratoi, os nad y traethawd ymchwil cyfan. Fel y cyfryw, nid yw'n debygol bydd angen goruchwyliaeth lawn. Bydd eich cynnydd yn cael ei asesu'n ffurfiol gan eich Cyfadran neu Ysgol a gwneir argymhelliad yn dynodi a ydych yn barod i gyflwyno eich traethawd ymchwil cyn pen chwe mis ai peidio.

Cyfeiriwch at **Ganllaw Monitro Cynnydd Myfyrwyr Ymchwil** am ragor o wybodaeth.

Prawffdarllen

Mae'r Polisi Prawffdarllen yn egluro safbwynt y Brifysgol ar brawffdarllen gwaith cwrs, boed am dâl drwy gontract ffurfiol neu gan gyfaill, cydweithiwr neu aelod o'ch teulu.



Eich Astudiaethau

Cyflwyno ac Arholi'r Traethawd Ymchwil

Mae gan y Brifysgol ganllaw estynedig ar **Ddrafftio, Cyflwyno, ac Arholi Traethawd Ymchwil**, erbyn y byddwch yn barod i gyflwyno eich traethawd ymchwil. Mae'n fuddiol i chi ddarllen y canllaw ar ei hyd, ond mae'r prif bwyntiau i'w nodi yn cynnwys:

Cyflwyno

E-Draethawd (Cyflwyno eich traethawd ymchwil yn electronig)

Mae'n ofynnol i'r holl fyfyrwyr gyflwyno copi electronig o'u traethawd ymchwil terfynol i'r ystorfa sefydliadol, **CRONFA**, er mwyn cydymffurfio â'r Polisi Mynediad Agored. Mae'r **Canllaw'r Llyfrgell i E-draethodau** yn cynnig gwybodaeth gynhwysfawr i fyfyrwyr. Mae hyfforddiant Grŵp neu 1 i 1 ar gael ar gais.

Rhaid i chi ddangos eich bwriad i gyflwyno eich traethawd ymchwil drwy'r system ar-lein o leiaf 3 mis cyn y dyddiad cyflwyno disgwylidig.

Uchafswm geiriau:

MRes neu MA/MSc drwy Ymchwil – 40,000
MPhil – 60,000
Doethuriaethau Proffesiynol a MD – 80,000
PhD – 100,000

Noder: Nid oes isafswm geiriau ond gellir defnyddio uchafswm geiriau'r rhaglen ymchwil uchod fel canllaw.

Gall **Gwasanaeth Rhwymo'r** Brifysgol rwymo cyflwyniadau rhagarweiniol yn unig (a ddefnyddir ar gyfer arholiald llafar); ni all y Brifysgol rwymo'r cyflwyniad terfynol, ond gall **MyUniHub** eich cyfeirio chi at leoedd priodol i gael mynediad at y gwasanaeth hwn. Noder bod gofynion penodol yn gysylltiedig â **chyflwyno a strwythur y traethawd ymchwil**, dan Adran 6.

Cyflwyno yn Gymraeg

Mae gennych yr hawl i gyflwyno eich gwaith terfynol yn Gymraeg. Os ydych yn dymuno gwneud hynny, rhaid i chi gyflwyno cais cyn pen **3 mis** o'ch dyddiad cychwyn. Mae'r ffurflen berthnasol ar gyfer y cais hwn ar MyUni, dan **Ffurflenni Academaidd** >

ARIAR-1-BI Asesu Drwy Gyfrwng y Gymraeg



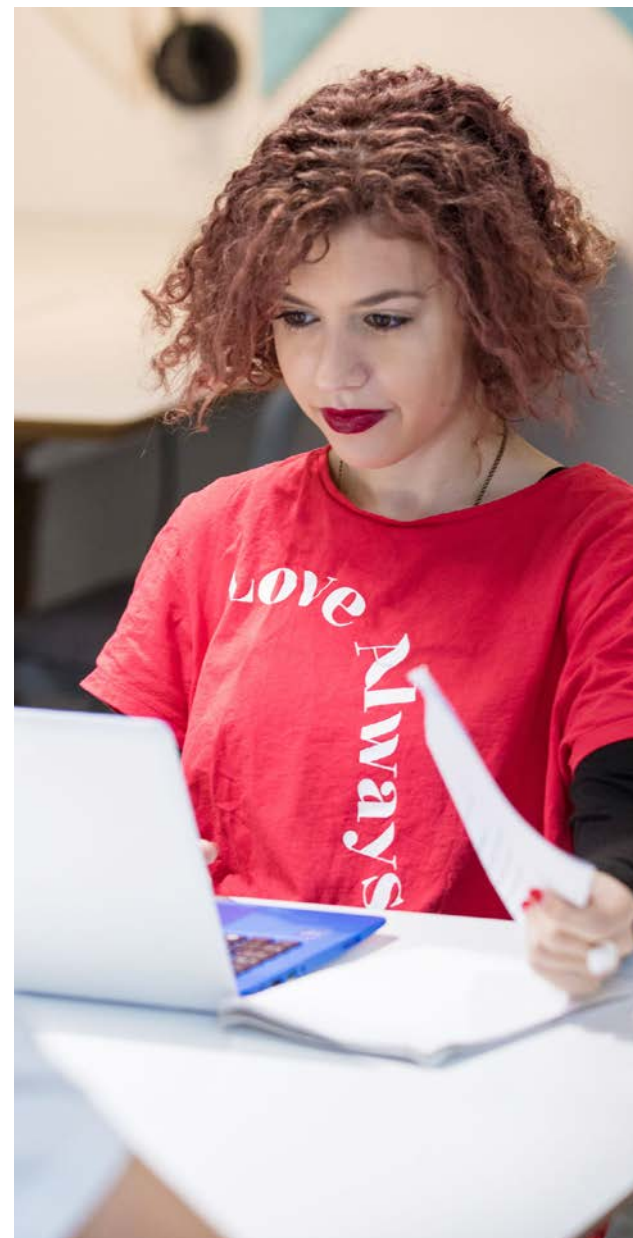
Eich Astudiaethau

Arholiadau

Ar ôl cyflwyno, byddwch yn cael eich asesu drwy viva voce, arholiad llafar ar gynnwys eich traethawd ymchwil, a fydd wedi'i ddarllen gan yr arholwyr sy'n bresennol (fel rheol un arholwr mewnol ac un arholwr allanol). Gall eich goruchwylwr/goruchwylwyr fod yn bresennol yn y viva voce, ond dim ond gyda'ch caniatâd chi. Bydd dyddiad yr arholiad yn cael ei gytuno gan bob parti, ac yn cael ei gadarnhau o leiaf **pythefnos** ymlaen llaw.

Gall yr arholiad gael ei ohirio yn sgil amgylchiadau eithriadol, ond dim ond os rhoddir hysbysiad blaenorol. Fel rheol, cynhelir y viva voce fel arholiad wyneb yn wyneb; fodd bynnag, mae amgylchiadau eithriadol penodol all ganiatáu i'r ymgeisydd wneud cais am viva voce drwy fodd electronig (lle mae'n rhaid cynnwys elfen wyneb yn wyneb, megis galwad fideo). Rhaid i'r viva voce ddigwydd cyn pen **chwe mis** o'r cyflwyno; os nad yw hyn yn digwydd yn sgil gweithredoedd ar ran y myfyriwr, gall fod yn ofynnol i'r myfyriwr adael y Brifysgol.

Cyfeiriwch at y [Canllaw Arholi Myfyrrwyr Ymchwil](#), am ragor o wybodaeth sy'n gysylltiedig â'ch gradd ymchwil ddewisol.



Eich Astudiaethau

Hyfforddiant Ymchwil Ôl-raddedig

Mae'r Rhaglen Datblygu Sgiliau Myfyrwyr Ymchwil Ôl-raddedig yn dwyn ynghyd weithdai hyfforddiant, cymorth un i un, adnoddau ar-lein a chyfleoedd datblygu i helpu i feithrin eich sgiliau trosglwyddadwy. Darperir hyfforddiant ar draws deg o themâu:

- Rheoli gwybodaeth a data
- Cyflwyno ac ymgysylltu â'r cyhoedd
- Cadernid, datrys problemau ac effeithiolrwydd personol
- Arweinyddiaeth a gweithio gydag eraill
- Ysgrifennu Academaidd
- Dulliau ymchwil
- Diogelwch, uniondeb a moeseg
- Cynllunio a datblygu gyrfa
- Effaith a masnacheiddio
- Addysgu ac arddangos

Ewch i'r wefan isod i gael cip ar y gweithdai hyfforddiant ac archebu lle, ac i gael mynediad at hyfforddiant ac adnoddau ar-lein drwy Canvas <https://www.swansea.ac.uk/cy/ymchwil/gwnewch-ymchwil-gyda-ni/ymchwil-ol-raddedig/training-and-skills-development-programme/>

Hyfforddiant Iaith

Mae gan y Brifysgol gyfleusterau hyfforddiant iaith helaeth a ddefnyddir i ddarparu dosbarthiadau iaith Saesneg sydd ar gael drwy'r [Gwasanaethau Hyfforddiant Iaith Saesneg \(ELTS\)](#). Mae'r dosbarthiadau yn benodol ar gyfer y myfyrwyr sydd angen cryfhau eu sgiliau iaith Saesneg. Gellir defnyddio'r dosbarthiadau hyn hefyd i'ch helpu i gynefino â therminoleg ac ymadroddion arbenigol y gallwch ddod ar eu traws yn eich ymchwil.

Arddangosfa Ymchwil Ôl-raddedig

Bydd yr Arddangosfa hon yn dod â myfyrwyr Ymchwil Ôl-raddedig o holl Gyfadranau ac Ysgolion y Brifysgol ynghyd i ddatlu eu cyflawniadau yn ystod y flwyddyn academaidd. Bydd y digwyddiad yn cynnwys rownd derfynol cystadleuaeth Thesis Tair Munud Prifysgol Abertawe, yn dilyn rowndiau rhagarweiniol y Gyfadrannau neu'r Ysgol a gynhelir ar adegau amrywiol trwy gydol y flwyddyn.

Bydd cynigion cystadleuaeth poster Ymchwil Ôl-raddedig Prifysgol Abertawe yn cael eu dangos, a bydd y rheiny sy'n cyrraedd y rownd derfynol yn cael y cyfle i gyflwyno eu posteri o flaen panel o feirniaid. Bydd y digwyddiad yn dod i ben gyda seremoni wobrwyo, lle bydd tlysau yn cael eu cyflwyno i enillwyr y cystadleuaethau 3MT a phoster, ynghyd â gwobrau eraill a fydd yn cydnabod cyflawniadau'r myfyrwyr ymchwil ôl-raddedig trwy gydol y flwyddyn.

Am ragor o wybodaeth, cysylltwch â'r Swyddfa Ymchwil Ôl-raddedig drwy anfon e-bost at skillstraining@abertawe.ac.uk.

Myfyrwyr Arddangosfa a Chynorthwywyr Tiwtorial

Gweler Adran 6 y [Canllaw i Gyflogi Myfyrwyr Ymchwil](#) ar gyfer canllawiau Penodi Myfyrwyr Ôl-raddedig yn Arddangoswyr ac yn Gynorthwywyr Tiwtorial.



Eich Astudiaethau

Cyflogadwyedd

Mae **Academi Cyflogadwyedd Abertawe** (ACA) yma i'ch cefnogi i ddatblygu'r sgiliau a'r priodweddau y mae cyflogwyr yn chwilio amdanynt! Paratowch am eich swydd ddelfrydol gyda chymorth ynghylch y broses recriwtio (CV, ceisiadau, cyfweiliadau, Cwrs Datblygu Gyrfa), ennill profiad gwaith (lleoliadau, interniaethau a swyddi rhan-amser), digwyddiadau a bwrsariaethau sydd ar gael.

Am ragor o wybodaeth am y cymorth sydd ar gael, ewch i'n tudalen we: myuni.swansea.ac.uk/cy/gyrfaoedd/
A oes gennych gwestiynau? Cysylltwch â ni heddiw drwy e-bostio employability@abertawe.ac.uk

Mae cymrodoriaeth o'r **Academi Addysg Uwch (HEA)** hefyd ar gael i fyfyrwyr ymchwil ôl-raddedig.

Gallwch ddatblygu eich **Adroddiad Cyflawniad Addysg Uwch (HEAR)** gan ddefnyddio offeryn digidol a fydd yn eich galluogi chi i gofnodi ac yna hyrwyddo eich cyflawniadau academaidd ac allgyrsiol. Bydd yr offeryn, a gefnogir

gan y 'Gradintel Portal', yn eich galluogi chi i gofnodi eich profiadau a'ch cyflawniadau megis cyhoeddiadau, cyflwyniadau, profiad gwaith yn y diwydiant, mewn labordai neu mewn Prifysgolion tramor, all eich gwneud chi yn fwy deniadol i gyflogwyr yn y dyfodol.

Trwy'r rhyngwyneb gwe, mae gan Gradintel y nodweddion canlynol:

- Yr opsiwn i rannu eich HEAR gyda darpar gyflogwyr a/neu sefydliadau eraill ar unrhyw adeg, fydd yn eich cynorthwyo i ganfod cyflogaeth ar lefel graddedigion neu swyddi ôl-raddedig ar ôl cwblhau'ch rhaglen.
- Holiadur personoliaeth sy'n eich helpu i adnabod meysydd y byddai cyflogwyr yn eu hystyried yn gryfderau ac yn wendidau i chi, a bydd y canlyniadau'n cael eu defnyddio i adnabod darpar gyflogwyr sydd fwyaf addas i'ch ffordd o feddwl.
- Asesiadau seicometrig sy'n profi eich rhesymu geiriol, rhifyddol a rhesymegol; mae dros 70% o gyflogwyr lefel graddedigion yn defnyddio profion tebyg yn rhan o'u proses ddethol.
- Llwyfan sy'n galluogi cyflogwyr i

'dagio' darpar recriwtiaid, a fydd yn hysbysu'r darpar recriwtiaid am y swydd sydd ar gael.

Graddio

Graddio yw eich awr fawr chi i ddatlu eich cyflawniadau fel myfyriwr. Byddwch yn ystyriol o unrhyw ddyddiadau cau sydd rhaid i chi eu bodloni i sicrhau eich lle yn y Cynulliadau Graddio.

Rhaid i fyfyrwyr ymchwil gwblhau eu viva a rhaid i'r radd fod wedi'i dyfarnu iddynt i fynychu'r Cynulliadau Graddio. Er mwyn dyfarnu'r radd, rhaid i fyfyrwyr fod wedi cyflwyno cywiriadau, cael eu cymeradwyo a chyflwyno copiâu clawr caled/electronig o'u traethawd ymchwil. Byddwch yn ymwybodol bod dyddiadau cau i'r Cynulliadau Graddio y bydd angen i chi gadw atynt.

Mae'r holl wybodaeth sydd ei hangen arnoch ar y tudalennau gwe **Graddio**.



Gweithio ochr yn ochr ag astudio

Cyflogaeth Cysylltiedig â Phwnc

Mae cytundeb eang rhwng noddwyr y DU o ran cyflogaeth â thâl sy'n gysylltiedig â phwnc (yn bennaf addysgu ac arddangos). Mae hyn yn caniatáu cyflogaeth, gyda chaniatâd y Goruchwylwr, i uchafswm cyffredinol o 6 awr yn yr wythnos gwaith (9 tan 5, o ddydd Llun i ddydd Gwener). Eto, yn y rhan fwyaf o achosion, bydd yr uchafswm blynyddol yn 180 awr y flwyddyn.

Cyflogaeth nad yw'n Gysylltiedig â Phwnc

Yn achos myfyrwyr sy'n cael eu cyllido'n breifat a deiliaid ysgoloriaeth ymchwil ôl-raddedig Prifysgol, fel rheol ni fydd yr uchafswm gwaith yn mynd dros 6 awr yr wythnos, yn gyffredinol y tu allan i oriau gwaith.

Rhaid i estyniadau i'r terfyn 6 awr gael eu cymeradwyo gan y Bwrdd Dilyniant a Dyfarniadau ar argymhelliad eich Goruchwylwr a gyda chytundeb unrhyw noddwyr, ond ni ddylent i fynd dros 12 awr mewn unrhyw wythnos unigol.

Myfyrwyr Llwybr Myfyrwr (Haen 4 gynt)

- Y cyfyngiad ar gyfer myfyrwyr PhD yw 20 awr yr wythnos drwy gydol eu cwrs.
- Y diffiniad o wythnos yw o ddydd Llun tan ddydd Sul.
- Dylid cynnwys gwaith gwirfoddol (hyd yn oed os ydyw'n ddi-dâl) yn y cyfyngiad 20 awr.
- Os ydych yn astudio ar sail ran-amser, ni chaniateir ichi weithio.
- Ni chewch gymryd rhan mewn gweithgarwch cysylltiedig â busnes na bod yn hunangyflogedig.
- Bydd eich BRP (fisa) yn dweud beth yw eich statws gweithio.





Rhywbeth wedi amharu eich astudiaethau?

Amgylchiadau Esgusodol

Mae'r Brifysgol yn deall bod bywyd weithiau'n gallu bod yn rhwystr i'ch astudiaethau. Cyfeirir at hyn fel Amgylchiadau Esgusodol, a ddiffinnir fel a ganlyn:

“Problemau neu ddigwyddiadau difrifol a llym sydd y tu hwnt i reolaeth y myfyriwr neu nad oedd modd eu rhagweld a allai fod wedi effeithio ar berfformiad myfyriwr a/neu a allai fod wedi amharu ar allu myfyriwr i fynychu, i gwblhau, neu i gyflwyno asesiad ar amser.”

Seiliau Cyffredin a dderbynnir ar gyfer Amgylchiadau Esgusodol:

- Salwch, damwain neu fater lles difrifol sy'n eich analluogi neu ddirywiad annisgwyl mewn cyflwr hirdymor. Disgwylir i ardystiad meddygol gael ei ddarparu, a dylai fod yn amlwg ei fod yn berthnasol i'r cyfnod yn union cyn dyddiad asesu.
- Mân salwch neu anhwylder sy'n effeithio ar y myfyriwr ar ddiwrnod yr arholiad neu'r diwrnod cyn yr arholiad. Gallai enghreifftiau gynnwys mân ddamweiniau neu anafiadau, gorbryder arholiad a straen. Disgwylir i ardystiad meddygol gael ei ddarparu, a dylai fod yn amlwg ei fod yn berthnasol i'r dyddiad asesu neu i gyfnod byr yn union cyn dyddiad asesu.

- Marwolaeth neu salwch difrifol perthynas agos neu ffrind. Mae'n rhaid darparu tystiolaeth annibynnol ategol.
- Amgylchiadau personol/teuluol anffafriol sylweddol - megis ysgariad, bwrgleriaeth, tân, achosion llys mawr, anawsterau ariannol y tu hwnt i reolaeth y myfyriwr. Mae'n rhaid darparu tystiolaeth annibynnol ategol.
- Ffactorau eithriadol arwyddocaol eraill sydd wedi cael effaith sylweddol ar y myfyriwr. Mae'n rhaid darparu tystiolaeth annibynnol ategol.
- Myfyrwyr rhan-amser sy'n cael eu rhyddhau mewn blociau, neu fyfyrwyr dysgu o bell **yn unig** - newidiadau sylweddol heb eu rhagweld yn eu patrwm cyflogaeth. Mae'n rhaid darparu tystiolaeth annibynnol ategol.



Rhywbeth wedi amharu eich astudiaethau?

Enghreifftiau cyffredin o dystiolaeth briodol a dderbynnir:

- Llythyr neu dystysgrif meddyg sy'n cadarnhau'r salwch ac yn nodi'n glir bod cyfnod yr afiechyd yn cyfateb i'r cyfnod asesu y cyflwynir y cais ar ei gyfer.
- Yn achos myfyriwr a gymerir yn sâl yn ystod arholiad, copi o adroddiad y goruchwyliwr. (Dylid darparu tystiolaeth feddygol gyda hyn lle bo modd).
- Llythyr derbyn a rhyddhau ysbyty, i gadarnhau amser a dreuliyd yn yr ysbyty.
- Llythyr o gefnogaeth/esboniad gan wasanaeth cymorth yn y Brifysgol, e.e. y Gwasanaeth Anabledd, y Gwasanaeth Lles ac ati.
- Tystysgrif marwolaeth/Trefn y Gwasanaeth/Llythyr Cyfarwyddwr Angladdau.
- Adroddiad yr heddlu; ni fydd rhif cyfeirnod trosedd ar ei ben ei hun yn ddigonol.
- Adroddiad newyddion i gadarnhau trafferthion teithio nas rhagwelwyd.

Os ydych yn teimlo bod amgylchiadau o'r fath wedi effeithio ar eich astudiaethau, mae'n bwysig eich bod yn siarad, cyn gynted ag y bo modd, gyda'ch goruchwyliwr neu aelod o staff Swyddfa Ymchwil Ôl-raddedig eich Cyfadran neu Ysgol. Efallai eich bod yn dymuno trafod y posibilrwydd o wneud cais am [estyniad ymgeisiaeth neu ohirio astudiaethau.](#)

Mae'n hynod bwysig eich bod yn gwneud y Bwrdd Arholi Viva yn ymwybodol o amgylchiadau esgusodol allai gael effaith ar eich arholiad viva. Ni fydd apeliadau ar sail amgylchiadau esgusodol allai fod wedi'u tynnu at sylw'r Bwrdd Arholi cyn yr arholiad llafar yn cael eu hystyried.

Gweler y [Canllawiau ar Amgylchiadau Esgusodol](#) am ragor o wybodaeth.

Gallwch ddod o hyd i'r ateb yr ydych yn chwilio amdano yn y [Cwestiynau Cyffredin ar Amgylchiadau Esgusodol.](#)

Myfyrwyr sy'n dilyn Modiwlau a Addysgir

Os ydych yn profi amgylchiadau esgusodol sydd, yn eich barn chi, yn cael effaith ar eich perfformiad wrth i chi ddilyn modiwlau a addysgir, cyfeiriwch at y [Polisi ar Amgylchiadau Esgusodol yn Effeithio ar Asesiad.](#)



Rhywbeth wedi amharu eich astudiaethau?

Gohiriad, Estyniad a Throsglwyddiad

Os ydych yn teimlo bod angen i chi ohirio eich astudiaethau, cynghorir chi, yn y lle cyntaf, i siarad â'ch Goruchwyliwyr neu aelod o staff yn Swyddfa Ymchwil Ôl-raddedig eich Cyfadran neu Ysgol. Fel rheol, cymeradwyir gohiriad am un mis neu gyfnodau lluosog o 3 mis, hyd at uchafswm o 12 mis. Os byddwch yn derbyn gohiriad cymeradwy, bydd dyddiad terfynu eich cyfnod ymgeisiaeth yn cael ei addasu yn unol â hynny. Os byddwch yn cyrraedd diwedd eich cyfnod ymgeisiaeth, gallwch wneud cais am estyniad ar seiliau penodol.

Mae seiliau am ohiriad a/neu estyniad a gydnabyddir fel rheol gan y Brifysgol yn cynnwys:

- Seiliau meddygol, yn cynnwys salwch am gyfnod dros 12 wythnos.
- Absenoldeb mamolaeth (fel rheol, 9 mis, ond gellir gwneud cais am 12 mis).
- Gwasanaeth rheithgor.
- Gwasanaeth milwrol gorfodol.
- Absenoldeb tosturiol, megis anawsterau difrifol yn y cartref Anawsterau technegol (wedi'u cyfyngu i'r rheiny sydd y tu hwnt i reolaeth y myfyriwr).
- Anawsterau ariannol (cymwys i fyfyrwyr sy'n hunan-ariannu; yn ogystal, rhaid i fyfyrwyr llawn amser ddangos nad yw trosglwyddo i astudio'n rhan-amser yn opsiwn posibl).

Cyfeiriwch at [Ganllaw Gohiriad ac Estyniad i Fyfyrwyr Ymchwil](#) am ragor o wybodaeth. Mae ffurflenni gwneud cais am ohiriad neu estyniad ar gael ar eich safle Canvas.

Os hoffech newid eich rhaglen, cyfeiriwch at [Ganllaw Trosglwyddo a Thynnu'n Ôl i Fyfyrwyr Ymchwil](#) am ragor o wybodaeth. Os ydych yn ystyried gadael y Brifysgol, gall eich goruchwyliwr gynnig cyngor a chefnogaeth i chi yn y lle cyntaf. Mae ffurflenni tynnu'n ôl ar gael o MyUniHub ar gais.



Rhywbeth wedi amharu eich astudiaethau?

Cywirdeb y Marciau a Gyhoeddwyd

Mae'r weithdrefn Cywirdeb Marciau a Gyhoeddwyd yn rhoi cyfle i chi gwestiynu cywirdeb y marciau/graddau a gofnodwyd ar gyfer eich enw neu gywirdeb cyfartaledd cyffredinol y modiwl/Lefel gyda'ch Cyfadran neu'ch Ysgol. Cyfeirwch at reoliadau a gweithdrefn [Cywirdeb Marciau a Gyhoeddwyd](#) am ragor o wybodaeth.

Apêl Academaidd

Mae Apêl Academaidd yn gais am adolygiad o benderfyniad Bwrdd Arholi. Gallai hyn fod yn gysylltiedig â phenderfyniadau dilyniant, marciau asesu, a phenderfyniadau ar ddsbarth gradd derfynol. Gellir cyflwyno apeliadau os yw un neu fwy o'r sefyllfaoedd canlynol yn berthnasol:

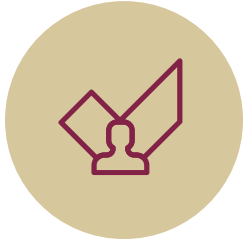
- Rydych chi'n cael/wedi cael eich atal rhag parhau â'ch astudiaethau ran o'r ffordd trwy lefel astudio neu ran o raglen

- Rydych wedi methu cymhwyso ar gyfer dilyniant i gam nesaf y rhaglen
- Rydych chi'n anfodlon â dosbarth eich gradd derfynol/cymhwyster wrth ymadael
- Bydd y penderfyniad ynglŷn â dilyniant yn effeithio'n sylweddol ar y canlyniad cyffredinol ar ddiwedd eich rhaglen, er enghraifft mewn sefyllfa lle mae marciau yn cael eu capio

Rhaid cyflwyno pob apêl trwy ddefnyddio'r 'Ffurflen Gais am Apêl' i Adran Apeliadau Academaidd ein Gwasanaethau Academaidd o fewn 3 mis i gael gwybod am benderfyniad y Bwrdd Arholi perthnasol. Am wybodaeth lawn, gweler y [Weithdrefn Apeliadau Academaidd](#), neu [Gwestiynau Cyffredin Gwasanaethau Academaidd MyUni Hub](#).

Os nad ydych yn fodlon â chanlyniad eich cwyn, gallwch gyflwyno cais am Adolygiad Terfynol yn unol â [Gweithdrefn Adolygu Terfynol](#) y Brifysgol.





Ymddygiad a Chwynion

Disgwyliadau ac Ymddygiad Da

Mae'r Brifysgol yn disgwyl i chi ymddwyn mewn ffordd barchus.

Felly:

- Os byddwch yn cyflawni trosedd o fewn eiddo'r Brifysgol, gallech wynebu camau disgyblu a/neu achos troseddol.
- Os byddwch yn ceisio rhwystro addysgu, astudio, ymchwil, neu weinyddu'r Brifysgol, neu rwystro unrhyw aelod o'r Brifysgol rhag cyflawni ei ddyletswyddau/dyletswyddau, gallech wynebu camau disgyblu.
- Mae rhaid i chi hysbysu Gwasanaethau Academaidd ar unwaith am unrhyw arestiad troseddol, cyhuddiad, rhybudd neu euogfarn ac unrhyw amodau mechnïaeth a osodir arnoch chi, yn ystod eich amser yn fyfyrwr.

Rhoddir disgrifiad pellach o'r ymddygiad disgwyliedig yn y [Siarter Myfyrwyr](#).

Mae Prifysgol Abertawe ac Undeb y Myfyrwyr wedi ymrwmo i hyrwyddo amgylchedd diogel a chefnogol i astudio, a gyda'n gilydd, rydym wedi llunio [Polisi Alcohol](#) a [Pholisi Cyffuriau Anghyfreithlon](#).

Os ydych chi'n teimlo eich bod yn dioddef aflonyddu ac angen cyngor, cyfeiriwch at ganllawiau'r Brifysgol - [Urddas wrth Weithio ac Astudio \(Atal Aflonyddu\)](#). Hefyd, mae [Cynghorwyr Aflonyddu](#) a gallwch siarad â nhw yn uniongyrchol.

Mae [Gweithdrefn Ddisgyblu](#) y Brifysgol yn nodi'r camau a gymerir mewn achosion o gamymddygiad honedig gan fyfyrwyr.

Cwynion

Os oes gennych broblem, efallai y byddai'n well gennych chi geisio ei datrys trwy ddwyn y mater i sylw'ch Cynrychiolydd Myfyrwyr, neu aelod arall o staff. Fodd bynnag, os ydych chi'n teimlo bod angen ichi wneud cwyn, dilynwch [Weithdrefn Cwynion](#) y Brifysgol.

Dylai myfyrwyr godi cwynion anffurfiol neu ffurfiol cyn gynted ag y bo modd ac o fewn tri mis i ddyddiad y digwyddiad(au) sy'n sail i'r gwyn. **Fel arfer, ni fydd y Brifysgol yn ystyried cwynion a dderbynnir yn hwyrach na'r dyddiad hwn.**

Adolygiad Terfynol

Os nad ydych yn fodlon â chanlyniad eich cwyn, gallwch gyflwyno Adolygiad Terfynol yn unol â [Gweithdrefn Adolygu Terfynol](#) y Brifysgol.



Ymddygiad a Chwynion

Addasrwydd i Ymarfer

Mae Cyfadrannau neu Ysgolion hefyd yn gyfrifol am sicrhau eich bod yn cydymffurfio â gofynion y Brifysgol ac unrhyw gyrff rheoleiddio a phroffesiynol perthnasol eraill. Felly, os ydych chi'n dilyn rhaglen sy'n arwain yn uniongyrchol (neu'n rhannol) at gymhwyster proffesiynol, neu'r hawl i ymarfer proffesiwn neu alwedigaeth benodol, ac mae eich ymddygiad neu'ch amgylchiadau personol yn golygu na allwch barhau ar gwrs, neu'n peri i chi beidio â bod yn addas i gael eich derbyn i ymarfer i'r proffesiwn neu'r alwedigaeth dan sylw, bydd y rheoliadau hyn yn berthnasol.

Mae'r canlynol yn enghreifftiau a allai arwain at ddwyn achos yn erbyn myfyriwr o dan [Reoliadau Addasrwydd i Ymarfer](#) y Brifysgol:

- Camddefnyddio cyffuriau ac alcohol
- Ecsbloetio gwendid claf, disgybl, neu gleient sy'n agored i niwed
- Troseddau yn erbyn plant neu bobl anabl
- Methu dro ar ôl tro i gywiro ymddygiad y mae'r Gyfadrannau neu'r Ysgol wedi rhybuddio ei fod yn annerbyniol.
- Euogfarn sy'n berthnasol i'r rhaglen astudio neu i broffesiwn yr ymgymerir ag ef fel rhan o'r rhaglen astudio
- Gweithredu'n dreisgar
- Ffugio cofnodion a/neu lofnodion personél proffesiynol
- Anonestrydd dybryd, er enghraifft, comisiynu myfyriwr arall i gwblhau'ch asesiad

Am ragor o wybodaeth, edrychwch ar [Reoliadau Addasrwydd i Ymarfer](#) y Brifysgol.





Uniondeb Academaidd a Chamymddygiad Academaidd

Beth yw Uniondeb Academaidd?

Mae Uniondeb Academaidd yn seiliedig ar yr egwyddor bod **sut** rydych chi'n dysgu mor bwysig â **beth** rydych chi'n ei ddysgu, ac mae'n seiliedig ar nifer o egwyddorion craidd:

- Cymryd cyfrifoldeb am eich astudiaethau
- Parchu barn pobl eraill, hyd yn oed os nad ydych chi'n cytuno â nhw
- Parchu hawliau eraill i astudio
- Cydnabod gwaith pobl eraill sydd wedi cyfrannu at eich astudiaethau, eich ymchwil, neu'ch cyhoeddiadau eich hun
- Cynrychioli cyfraniadau i waith grŵp yn onest
- Dilyn safonau proffesiynol a gofynion moesegol sy'n gysylltiedig â'ch rhaglen
- Osgoi gweithredoedd sy'n rhoi mantais annheg i chi
- Cydymffurfio â gofynion asesu
- Cynrychioli canlyniadau ymchwil neu ddata arbrolfol yn onest

Beth yw Chamymddygiad Academaidd?

Mae Chamymddygiad Academaidd yn digwydd pan na chydymffurfir ag egwyddorion a gwerthoedd Uniondeb Academaidd, fel arfer pan fydd myfyriwr yn ceisio cael mantais annheg. Mae enghreifftiau o gamymddygiad academaidd yn cynnwys (ond heb fod yn gyfyngedig i):

- Dod â deunydd heb ei awdurdodi i mewn i leoliad arholiad
- Copïo gan eraill neu gyfathrebu ag eraill yn ystod arholiadau
- Meddu ar ddyfeisiau electronig yn ystod arholiadau
- Personadu myfyriwr arall neu gael rhywun i'ch personadu chi ar gyfer unrhyw arholiad neu ddarn o waith a asesir
- Llên-ladrata gwaith rhywun arall trwy ei gyflwyno i'w asesu heb gyfeirnod i'r awdur gwreiddiol. Siaradwch â'ch Cyfadran neu'ch Ysgol os oes angen help arnoch i gyfeirnod i eich gwaith yn

gywir

- Comisiynu gwaith, sef y weithred o dalu am, neu drefnu i rywun arall (person neu system gan gynnwys Offer AI pan nad ydynt wedi'u hawdurdodi'n benodol a datgan) gynhyrchu darn o waith, waeth a yw hwnnw wedyn yn cael ei gyflwyno i'w asesu fel pe bai'n waith gan y myfyriwr ei hun ai peidio
- Gweithio gyda myfyriwr arall/ myfyrwyr eraill ar waith i'w asesu heb gael caniatâd ymlaen llaw, gan gynhyrchu darn o waith yn y pen draw sydd yr un fath neu'n debyg ac sy'n cael ei gyflwyno i'w asesu gan yr holl fyfyrwyr dan sylw ('cydgynllwynio' yw'r term am hyn).



Uniondeb Academaidd a Chamymddygiad Academaidd

Beth sy'n digwydd os caf fy nghyhuddo o Gamymddygiad Academaidd?

Mae'r risgiau sy'n gysylltiedig â chamymddygiad academaidd yn sylweddol. Os caiff honiad o gamymddwyn academaidd ei gadarnhau, gellir canslo eich marc(iau) ar gyfer yr aseiniad, y modiwl neu hyd yn oed eich lefel astudio a gall hyn effeithio ar ganlyniad cyffredinol eich gradd neu'ch gallu i symud ymlaen i'r lefel astudio nesaf. Gellir gofyn i chi adael y Brifysgol hefyd.

Dylech sylweddoli y gall y cosbau a roddir pan fydd honiad o gamymddygiad academaidd yn cael ei gadarnhau yn ddigon i gau llwybr gyrfa.

Er enghraifft, os caiff myfyriwr y Gyfraith ei ganfod yn euog o gymryd rhan mewn camymddygiad academaidd, mae'n bosib na chaiff ei dderbyn yn aelod o Gymdeithas y Cyfreithwyr. Yn yr un modd, gallai myfyriwr sy'n dymuno dod yn athro, yn feddyg neu'n nyrs fod yn ddarostyngedig i [weithdrefnau Addasrwydd i Ymarfer](#).

Sut gallaf osgoi Camymddygiad Academaidd?

Mae'r Brifysgol wedi ymrwmo i ddarparu cymorth ac arweiniad i fyfyrwyr ar sgiliau astudio, er mwyn lleihau achosion o lèn-ladrad damweiniol ac fe'ch cynghorir i ofyn am gyngor pellach gan eich Goruchwyliwr os oes gennych unrhyw amheuaeth ynghylch yr hyn sy'n ofynnol. Mae cefnogaeth ac arweiniad ar ysgrifennu academaidd a chyfeirnod hefyd ar gael gan eich Llyfrgellydd Pwnc a'r [Ganolfan Llwyddiant Academaidd](#).

Mae'r Brifysgol hefyd yn cynnig cyfres o gyrsiau ar-lein sydd â'r nod o gynorthwyo myfyrwyr gyda'u hastudiaethau. Mae un o'r cyrsiau hyn yn canolbwyntio ar uniondeb academaidd ac mae ar gael trwy eich cyfrif Canvas.

Mae cefnogaeth fanwl ac enghreifftiau o arddulliau cyfeirnod a dyfynnu ar gael yn eich adran Cymorth Llyfrgell yn MyStudies (Canvas).

Gweler [Gweithdrefn Camymddwyn Academaidd](#) a [Canllawiau Deallusrwydd Artiffisial](#) y Brifysgol am fanylion llawn a chosbau posibl. Os cewch eich amau o Gamymddygiad Academaidd, cewch gyfle i ymateb i'r honiadau, a bydd cymorth a chngor ar gael gan Ganolfan [Cyngor a Chymorth Undeb y Myfyrwyr \(ASC\)](#).





Iechyd a Diogelwch

Iechyd

Deintyddfa

Llawr Gwaelod, Llety Horton

Oriau Agor:

Llun-lau 8.30am-1pm, 1.30-4.30pm

Gwener 8.30am-3.30pm

Ffôn: 01792 602222

Gwe: www.swansea.ac.uk/cy/israddedig/bywydmyfyriwr/iechydalles/deintyddfa

Canolfan Iechyd y Brifysgol

Llawr Gwaelod, Llety Penmaen

Oriau agor:

Mynediad agored (dim angen apwyntiad)

Llun-Gwener, 9-11 am

Apwyntiadau prynhawn, Llun-Gwener 1.30-5.30pm

Ffôn: 01792 295321

Gwe: www.swansea.ac.uk/study/student-life/health-and-welfare/healthcentre

Canllawiau am y Coronafeirws

Sicrhewch eich bod chi'n ymgyfarwyddo ag ymateb y Brifysgol i bandemig Covid-19 a'r mesurau a roddwyd mewn lle er mwyn sicrhau eich diogelwch ar ein campysau.

Diogelwch

Gweler tudalennau gwe [Iechyd a Diogelwch](#) y Brifysgol am ragor o wybodaeth.

Os oes argyfwng, deialwch 333 i gysylltu â'r Llinell Frys sy'n cael ei staffio 24 awr y dydd, trwy gydol y flwyddyn.

Os na allwch ddod o hyd i ffôn mewnol a'ch bod yn ffonio'r gwasanaethau brys trwy ddeialu 999 o ffôn symudol, dewch o hyd i'r ffôn mewnol agosaf a rhwch wybod i Diogelwch yn syth, fel y gellir trefnu mynediad priodol ar gyfer cerbydau brys:

Singleton: 01792 60(4271)

Bae: 01792 60(6010)

E-bost: security@abertawe.ac.uk

Lawlwythwch [SafeZone](#) i'ch ffôn symudol - ap diogelwch y campws ar gyfer myfyrwyr a staff.

Darllenwch yn ofalus y wybodaeth a ddarperir yn Llawlyfr Gwybodaeth y Gyfadran neu'r Ysgol ar Ddiogelwch, Cynaliadwyedd a Gwydnwch.





Diogelu Data

Prifysgol Abertawe yw'r rheolwr data ac mae wedi ymrwmo i amddiffyn hawliau myfyrwyr yn unol â'r Rheoliad Cyffredinol ar Ddiogelu Data (GDPR) a Deddf Diogelu Data 2018.

Mae'r Brifysgol wedi ymrwmo i ddiogelu eich gwybodaeth a bod yn dryloyw ynghylch pa wybodaeth sydd ganddi. Mae gan y Brifysgol ystod o bolisiau a gweithdrefnau diogelu data ar waith i brosesu eich data personol yn unol â deddfwriaeth diogelu data: www.swansea.ac.uk/cy/y-brifysgol/amdanom-ni/cydymffurfiaeth/diogelu-data/. Mae'n ofynnol yn gyfreithiol i'r Brifysgol anfon gwybodaeth benodol i'r Asiantaeth Ystadegau Addysg Uwch (HESA). Gweler gwefan [HESA](#) am ragor o wybodaeth.

Cofiwch mai eich cyfrifoldeb chi fel myfyriwr, yw sicrhau bod yr holl ddata personol y mae'n ofynnol i chi eu darparu i'r Brifysgol, yn gywir ac yn gyfredol.

Am wybodaeth bellach ynglŷn â sut mae eich data personol yn cael ei drin gan Brifysgol Abertawe a'ch hawliau unigol, edrychwch ar y [Datganiad Preifatrwydd Diogelu Data Myfyrwyr](#).



Mapiau'r Campysau

Campws Parc Singleton



Parc Dewi Sant



Campws y Bae



Gallwch weld mapiau o'r campysau ar-lein a byddant yn eich helpu i ymgyfarwyddo â'r safleoedd, i ddod o hyd i'ch manau dysgu ac i ddod o hyd i unrhyw wasanaethau cymdeithasol neu gefnogaeth y gall fod eu hangen arnoch.

Geiriau / Terminoleg Allweddol

Ymgeisiaeth – Cyfnod eich cwrs.

Gwirio cyfranogiad mewn ymchwil – Cyfarfod misol gyda'ch goruchwyliwr i sicrhau eich bod yn gwneud cynnydd.

Cyfarfod goruchwyllo – Digwyddiad y mae'n rhaid i chi ei fynychu a ddylai ddigwydd bob tri mis.

Dilynant – Y ffordd y mae eich ymgeisiaeth yn cael ei monitro, drwy gyfres o gerrig milltir y mae'n rhaid i chi eu cyflawni.

Cyflwyno – Cyflwyno eich traethawd ymchwil wedi'i gwblhau.

Clawr caled/meddal – y ddwy ffordd o rwymo traethawd ymchwil – dim ond wrth ddarparu copi terfynol yn dilyn arholiad llwyddiannus y mae angen copi wedi'i rwymo mewn clawr caled.

Viva/Viva Voce – Y dull arholi ar gyfer eich traethawd ymchwil.

Cywiriadau/Mân-gywiriadau – Un o ganlyniadau posib y viva yw eich bod yn llwyddo ond bod rhaid i chi gynnwys rhai newidiadau yn eich fersiwn derfynol, clawr caled.

Ailgyflwyno – Un o ganlyniadau posib y viva yw bod gofyn i chi ailgyflwyno'r traethawd ymchwil gyda newidiadau sylweddol o fewn cyfnod o 12 mis.

Gohirio – Toriad yn eich astudiaethau y gallwch wneud cais i'ch goruchwyliwr amdano dan amgylchiadau penodol.

Bwrsariaeth/Ysgoloriaeth Ymchwil/Ysgoloriaeth – Termau i ddisgrifio arian a ddyfernir i chi i gefnogi eich astudiaethau a/neu arian a delir yn uniongyrchol i'r Brifysgol i dalu eich ffioedd dysgu.

Ymwadiad



Mae'r Brifysgol wedi gwneud pob ymdrech resymol i sicrhau bod y wybodaeth a geir yn y cyhoeddiad hwn yn gywir ar ddyddiad cyhoeddi. Fodd bynnag, efallai y bydd rhai newidiadau, er enghraifft i raglenni, modiwlau, lleoliadau astudio, cyfleoedd lleoliad gwaith, cyfleusterau neu ffioedd yn angenrheidiol oherwydd rhesymau staffio, ariannol, rheoleiddiol ac academaidd dilys, neu oherwydd amgylchiadau eraill y tu hwnt i reolaeth resymol y Brifysgol. Bydd y Brifysgol yn ymdrechu bob amser i wneud cyn lleied o newidiadau â phosibl ac i hysbysu'r myfyrwyr yn briodol. Bydd unrhyw newidiadau i'r wybodaeth a gynhwysir yn y llawlyfr hwn yn cael eu diweddarau yn fersiwn ar-lein [Rheoliadau Academaidd](#) Prifysgol Abertawe.

Fe'ch cynghorir i gysylltu â'ch Cyfadran neu'ch Ysgol yn uniongyrchol os oes angen rhagor o wybodaeth arnoch neu os bydd gennych unrhyw ymholiadau ynghylch unrhyw newidiadau y cewch wybod amdanynt.

Os oes angen gwybodaeth bellach arnoch, cysylltwch â MyUniHub:

Ffôn: +44 (0)1792 606000

E-bost: myunihub@swansea.ac.uk

Gwe: myuni.swan.ac.uk